

한눈에 보는 안전매뉴얼

태풍·집중호우 발생 시 행동 방법에 관한 카툰형 이미지입니다.



1 태풍·집중호우의 정의

○태풍

저위도 지방의 따뜻한 공기가 바다로부터 수증기를 엄청나게 공급받으면서 최대풍속 초속 17m 이상의 강한 바람과 많은 비를 동반하며 고위도로 이동하는 기상 현상

○집중호우

짧은 시간 동안 특정 지역에 많은 비가 내리는 현상

구분	주의보	경보
태풍	태풍으로 인하여 강풍, 풍랑, 호우, 폭풍해일 현상 등이 주의보 기준에 도달할 것으로 예상될 때	태풍으로 인하여 다음 중 어느 하나에 해당하는 경우 ① 강풍(또는 풍랑) 경보기준에 도달할 것으로 예상될 때 ② 총 강우량이 200mm이상 예상될 때 ③ 폭풍해일 경보 기준에 도달할 것으로 예상될 때
집중호우	6시간 동안 70mm이상, 12시간 동안 110mm이상의 강우량이 예상될 때	6시간 동안 110mm이상, 12시간 동안 180mm 이상의 강우량이 예상될 때

○국지성호우

특정지역에 집중적으로 비가 내리는 현상으로 천둥·번개를 동반하고 돌발적으로 출현하는 기상현상

2 학교 조치 사항

! 단계별 학교 조치 절차

상황/단계	조치 사항
1단계 예방·대비	<ul style="list-style-type: none"> ○ 비상연락망 점검 및 정비 <ul style="list-style-type: none"> ▶ 학생, 학부모, 교육청, 교직원, 주민자치센터, 시·군·구청, 소방서, 경찰서 등 ○ 방재물자 구비 상태 점검 / 확보 <ul style="list-style-type: none"> ▶ 라디오, 비상조명기구, 응급약품, 확성기, 경광봉, 양수기, 모래주머니, 로프, 테이프 등 (학교의 특성 고려 구비) ○ 안전점검반 운영을 통한 옹벽, 경사지 등 취약지역 및 배수시설 사전 점검 및 표시 ○ 여름철 시설물 안전점검 실시 <ul style="list-style-type: none"> ▶ 붕괴될 우려가 있는 비탈면은 천막으로 덮어 붕괴 방지 ▶ 노후 되거나 기울어진 담장, 축대 등은 보수, 보강 ▶ 건물 주변의 교내 수목 가지치기 실시 ▶ 금이 가거나 깨진 유리창 교체 ▶ 교내 배수, 누수 상황 파악
2단계 주의보 발령 시	<ul style="list-style-type: none"> ○ 등·하교 시간 조정 검토 <ul style="list-style-type: none"> ▶ 등·하교 시간 조정 시 학생 및 학부모에게 신속히 통보하고, 교육청에 즉시 보고 ○ 비상상황(인명피해) 발생 시 상황 보고 및 신고 철저 (교육청, 소방서) <ul style="list-style-type: none"> ▶ 피해 내용 / 현재 학교 조치 사항 / 향후 계획 등 ○ 강풍으로 날아갈 수 있는 시설물은 견고하게 고정하거나 제거 ○ 물에 떠내려갈 수 있는 물건은 실내로 이동조치 ○ 면적이 큰 창문에는 테이프, 신문지 등 부착, 파손 대비 ○ 침수가 예상되는 저층 건물 내의 중요 물품은 상부로 이동 ○ 침수 위험 지구에 사전에 모래주머니 적재 ○ 붕괴 위험 지구, 균열이 있는 옹벽 출입 통제 및 접근금지 표시 ○ 이재민 수용 등 유관기관 협조 사항 확인

상황/단계

조치 사항

3단계 경보 발령 시 ①

- 태풍·호우 상황 및 학교주변 피해발생 가능성을 고려하여 등·하교 시간 조정 및 휴업 실시
 - ▶ 교육청 또는 학교 재량으로 결정된 사항은 학생 및 학부모에게 신속히 통보, 학교 재량으로 휴업 및 등·하교 시간 조정 시 교육청에 즉시 보고
 - ▶ 수업 시 실시간대 안전조치 시행
 - ▶ 기상방송을 청취하여 기상상태 파악
 - ▶ 상황을 고려하여 비상근무 실시(학교 자체 기준에 따름)
 - ▶ 교실 창문이 심하게 흔들려 파손 우려 시 학생들을 교실에서 안전한 공간(체육관, 강당 등)으로 대피 시킴
 - ▶ 교내 위험지역 인근 접근 통제
 - ▶ 하천 부근에 위치한 학교는 통제소의 홍수예보에 따라 하천의 범람여부 수시 파악
 - ▶ 통학로 및 거주지가 하천 등 침수위험지역인 학생들에 대한 개별 안전 조치 강구

3단계 경보 발령 시 ②

- 상황 악화로 학교가 위험하다고 판단 시 안전하게 대피 실시
 - ▶ 대피 전 소방서, 교육청 등 유관기관에 학교상황 전파
 - ▶ 대피 장소 통보 등 협업
 - ▶ 대피 전 안전한 대피 경로 확인(선발대 운영)
 - ▶ 대피 전 유의사항 등 안전교육 시행
 - ▶ 대피 전·후 출석부(비상연락망)를 통한 인원 확인
 - ▶ 지정된 대피 장소 도착 시 유관기관에 통보
- 인원 및 시설 피해 발생 시 후속조치 시행
 - ▶ 119 신고 및 부상자 응급조치
 - ▶ 피해 인원 후송조치 시 직원 파견 등을 통한 연락체계 유지
 - ▶ 보호자에게 상황 전파
 - ▶ 교육청 등 유관기관에 피해 상황 보고
 - ※ 심각한 피해발생 시 주민센터 신고
 - ▶ 필요 시, 피해 발생 지역에 접근금지 라인 설치
 - ▶ 전기, 가스, 수도 등 기간 시설 피해 발생 시 전문기관 통보
 - ▶ 침수된 곳은 펌프 등으로 배수 작업 실시

4단계 상황 종료 시

- 침수된 부분은 완전히 배수시킨 후 복구대책 마련
 - ▶ 복구 작업은 안전장비를 착용하고 반드시 2인 이상 실시
- 전염병 예방을 위해 물이 빠진 후 교내 방역작업 실시

3 학생 행동 요령

구분	학생 행동 요령
등교 전	<ul style="list-style-type: none"> ○ 방송 매체(TV, 라디오) 및 인터넷(기상청)을 통해 기상상황을 확인한다. ○ 등교 시간 조정 및 휴업 여부를 확인(교무실 전화 또는 홈페이지, 문자)한다. ○ 우산·우비·장화 등 우천 대비 용품을 준비한다.
등·하교 시	<ul style="list-style-type: none"> ○ 저지대나 상습 침수지역은 우회하여 안전한 길로 등교한다. ○ 집중호우로 인하여 빠르게 흐르는 물은 피한다. ○ 걸어가는 중에는 스마트폰 사용을 자제하고 주변을 경계한다. ○ 벼락이 치면 몸을 낮추고 건물 안이나 움푹 파인 곳으로 대피한다. ○ 물이 고인 웅덩이는 피하고, 간판 등의 낙하물이 있는 곳을 벗어나서 보행한다.
학교에서	<ul style="list-style-type: none"> ○ 시설물 파손이나 누수 발견 시 즉시 선생님에게 알린다. ○ 위험 지역으로 표시된 건물 등에 접근하지 않는다. ○ 대피 시 선생님의 통제에 따라 줄을 서서 이동한다.
가정에서	<ul style="list-style-type: none"> ○ 가족과 재난대책회의를 가져 비상 시 연락방법, 대피장소를 정한다. ○ 외출은 삼가되, 부득이 외출할 경우 등·하교 시 행동요령을 따른다. ○ 침수되거나 고립 시 옥상 등 안전한 곳으로 대피하여 구조를 요청한다.



1 방송 매체를 통해 기상상황을 확인



2 걸어가는 중에는 스마트폰 사용을 자제하고 주변을 경계



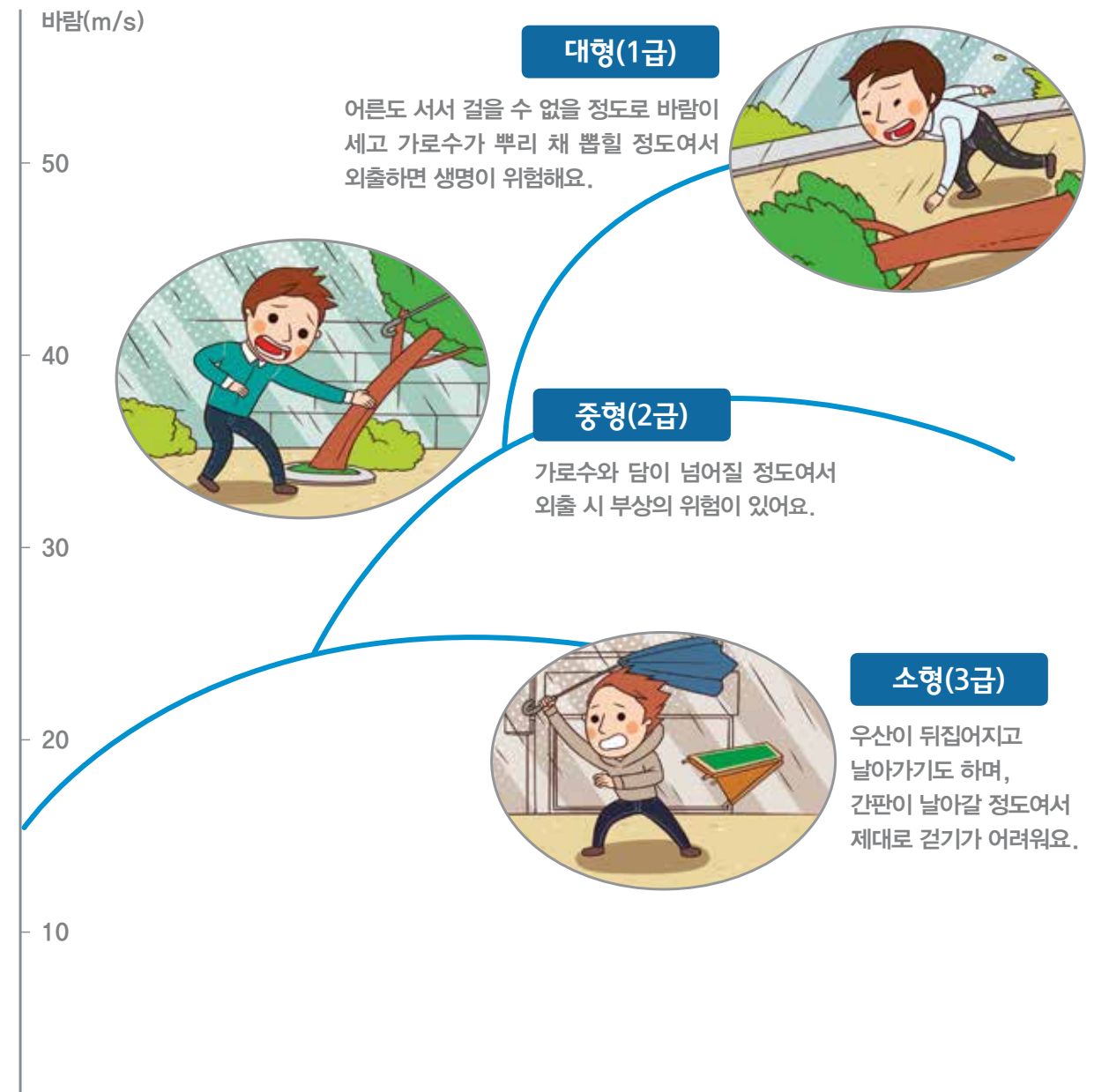
3 가족 간의 비상 시 연락방법과 대피장소를 미리 지정



4 안전한 곳으로 대피하여 구조를 요청

4 참고사항

! 태풍의 크기와 강도



구분/단계	소형(3급)	중형(2급)	대형(1급)
바람(m/s)	17~24	25~32	33이상
비(mm/h)	100~249	250~399	400이상